



ABANTU ZAMBIA A.S.B.L.

RAPPORT D'ACTIVITÉS

Exercice 2010

Période du 01-01-2010 au 31-12-2010



TOUS NOS PROJETS SONT D'INITIATIVE ZAMBIENNE !
ATTESTATION FISCALE DISPONIBLE POUR TOUT DON SUPERIEUR A EUR 40

TABLES DES MATIÈRES

Tables des matières	2
Présentation d'Abantu Zambia	4
1. La Zambie	4
2. Philosophie de l'action	6
3. Domaines d'intervention	6
a. Education	7
b. Agriculture et Elevage	7
c. Soins de santé.....	7
d. Orphelins.....	8
e. Aide au financement de projets.....	8
4. Coordination de l'aide	9
L'équipe d'Abantu - Tuchafwane	10
1. Sybille du Parc	10
2. Equipe de volontaires permanents en Belgique	10
3. Bénévoles.....	11
4. Tuchafwane Advisory Co-operative Society	11
7. Nos partenaires	13
Etat des principaux projets.....	14
1. Clinique de Twalumba à Fringilla	14
2. Clinique de Muntemba.....	15
3. Centre pour enfants handicapés (MYCEPA)à Fringilla	16
4. Maternité de Mwachisompola	17
5. Centre agricole de Mwashisompola.....	17
Projets réalisés en 2010.....	19
I. Projets d'infrastructure	19
1. Education	19
a. Ecoles	19
b. Maison de Professeur.....	20
c. Parrainages Scolaires	21
d. Le centre sportif de Fringilla	22
2. Orphelinats.....	22
3. Soins de Santé.....	23
a. Dispensaires	23
b. Centre pour enfants handicapés	23
c. Container.....	24
d. Puits	25
4. Infrastructure/bureaux.....	25
a. Aménagement d'un bureau à Fringilla.....	25
b. Fourniture d'ordinateurs portables.....	26
c. Fourniture de machine à coudre.....	26
II. Projets 'financièrement rentables'	27
1. Agriculture et Elevage	27
a. Moulin à grains	27
b. Aide à l'achat de semences et engrais	27
2. Voûte Nubienne	28
III. Conclusion	28



Projets prévus pour 2011	29
I. Projets d'infrastructure	29
1. Education	29
a. Ecoles et maisons de professeurs	29
b. Parrainages scolaires	29
2. Orphelinats	30
3. Soins de Santé	30
a. Clinic de Mwashisompola.....	30
b. Clinique de Muntemba.....	30
c. Clinique de Muchinga.....	30
d. Pédiatrie de Twalumba	30
e. Ecole d'infirmières.....	31
f. Clinique de Munyeu	31
g. Puits	31
h. Magasins, moulins et prêt	31
i. Aides à la vie communautaire.....	32
j. Salaires et frais administratifs.....	32
k. Guest House et Dormitories.....	32
l. Conférence « Africa Trek » et vente d'objets artisanaux	32
II. Projet 'financièrement rentable'	33
1. Centre agricole.....	33
Comptes 2010	34
Bugdet 2011	36
Contacts	38



PRESENTATION D'ABANTU ZAMBIA

En 1994, Bruno et Sybille du Parc se sont installés en Zambie afin de développer, à titre privé, une activité dans le domaine forestier.

Interpellés par une population cherchant à s'en sortir sans en avoir les moyens, séduits par sa sagesse et sa détermination, ils ont décidé de s'investir et d'apporter leur contribution à certains projets.

« Abantu » signifie « les gens » en zambien et fait référence au mouvement que les gens de Zambie ont initié.

Ce mouvement n'a cessé de croître depuis 1994 et a suscité un engouement en Europe également. Abantu Zambia, une ASBL de droit belge, a été créée en 2004.

Jusqu'à aujourd'hui, Abantu Zambia a permis à plus de 6.000 enfants d'aller à l'école. Nous avons travaillé avec plus de 20 villages et sommes encore partenaires avec 15 villages, nos projets touchent une population de 50.000 habitants et couvrent les domaines tels que l'agriculture, les soins de santé, l'éducation, l'orphelinat, l'accès à l'eau,....

1. La Zambie

La république de Zambie, a une superficie de 752.614 km² et une population de près de 13 millions d'habitants. Cette république dont le président est Rupiah Banda est membre du Commonwealth, de SADC et du COMESA et l'anglais est sa langue officielle. Toutefois, sur l'ensemble du territoire, coexistent plus de 72 langues ou dialectes.

La Zambie est politiquement stable. Ce pays ne connaît aucun trouble ethnique et n'a jamais connu de guerre ni d'indépendance ni avec ses voisins.

En parallèle au régime parlementaire, la Zambie a maintenu le système et la tradition coutumière. Les chefs coutumiers gèrent et contrôlent l'occupation des terres.

Le PNB par habitant en Zambie s'élève à environ \$1,500 ; 66 % de la population vit sous le seuil de pauvreté ; le taux de croissance du PIB était d'environ 5.5% en 2010 (au dessus de la moyenne sub-saharienne) et le taux d'inflation qui était de plus de 15 % en 2003 est de 8,5 % en 2010.

L'agriculture zambienne emploie 73% de la population active pour atteindre environ 27 % du PNB, les autres secteurs représentatifs de ce produit étant la



production minière et particulièrement la production de cuivre. Le tourisme représente lui aussi une partie importante du PNB.

La production 2010 de maïs et de sucre est excédentaire, ce qui donne de bonnes promesses pour l'avenir.

Les ressources naturelles de la Zambie sont le cuivre, le cobalt, le zinc, le plomb, le charbon, les émeraudes, l'or, l'argent et l'uranium.

De grandes mines de charbon et de zinc ont d'ailleurs ré-ouvert leur portes durant l'année 2010.

L'ASBL Abantu Zambia est active dans le district de Chibombo :



2. Philosophie de l'action

Notre philosophie est basée sur trois principes:

- le développement durable et autonome des populations locales
- l'écoute et la réflexion avec les populations rurales sur les différents problèmes et solutions proposés par les populations rurales
- la gestion, et la création de nouvelles compétences au sein de la population rurale (« capacity building »)

Nous voulons nous assurer que les projets que nous entreprenons soient pérennes; c'est-à-dire que les populations rurales aient les outils, les connaissances et les moyens nécessaires pour financer et gérer seuls les projets que nous avons initiés ensemble.

Il s'agit d'une véritable coopération car les objectifs partagés par les Zambiens et l'équipe Belge d'Abantu Zambia sont des objectifs communs qui ont été fixés ensemble.

Au sein de la population, très nombreux sont les habitants qui ont les capacités et les qualités leur permettant de sortir de leur état de pauvreté. Une des tâches essentielle d'Abantu Zambia consiste à les identifier et à les aider.

3. Domaines d'intervention

Tous les projets supportés par Abantu Zambia sont issus d'une initiative zambienne.

Les habitants des villages dans lesquels Abantu Zambia intervient créent leurs comités afin de déterminer les besoins pour les villages. Les projets sont donc conçus par les habitants eux-mêmes et les habitants organisent eux-mêmes la réalisation de ceux-ci (rédaction d'un plan, détermination des besoins matériels, des ressources humaines et du timing...).

Cette philosophie est le point de départ obligatoire pour permettre la réalisation d'un quelconque projet.

L'action d'Abantu Zambia est portée dans domaines suivants :



a. Education

40% des enfants ne sont pas scolarisés. La demande fondamentale de chaque village est d'avoir une école primaire. Une école primaire permet aux villages d'éviter que les enfants doivent aller en ville pour être scolarisés. Aller en ville implique une augmentation du coût de la scolarité ou dans de nombreux cas un abandon de la scolarité. D'autres conséquences de la scolarité en ville sont une exposition plus importante à la prostitution, au SIDA, à la drogue et des déplacements de familles entières.

b. Agriculture et Elevage

L'ASBL agit dans une région où la majorité des habitants vit de l'agriculture. Le paysan local y cultive principalement du maïs, de l'arachide, du tournesol, du coton et y élève principalement du poulet et des bovidés.

La saison des pluies commence en novembre pour se terminer en mars. Il n'existe aucune politique agricole protégeant suffisamment les agriculteurs zambiens. Ceux-ci supportent donc l'entièreté des risques (sécheresse/inondation) liés à leur activité.

Les produits agricoles sont en grande partie consommés par les agriculteurs et parfois revendus lorsque la récolte est suffisante. Le prix de revente du maïs connaît une forte saisonnalité ; il varie de 40% au cours de l'année ce qui, en l'absence d'une politique de stabilisation des prix vulnérabilise substantiellement le cultivateur rural.

Lutter contre la malnutrition et créer une autosuffisance alimentaire sont un passage obligé pour permettre la survie et le développement durable de la population.

Une agriculture et un élevage stabilisés permettent d'avoir des revenus finançant la scolarité des enfants.

c. Soins de santé

Les soins de santé sont indispensables à toute communauté. L'état de précarité de certains villages oblige les habitants à faire de longs déplacements pour se faire soigner. Afin d'avoir accès aux soins de santé, les villages se regroupent pour élaborer des projets de création de dispensaires, centres, maternité etc. Abantu fournit de l'aide matérielle et financière à ces projets.



d. Orphelins

La Zambie compte près de 13 millions d'habitants, dont plus d'un million d'orphelins. Chaque communauté est directement confrontée à cette situation et les familles n'ont pas toujours les moyens d'accueillir tous ces orphelins. Nous prenons en charge quelques enfants à qui les familles ne peuvent offrir une alimentation décente, une éducation et des soins médicaux. Ces enfants ont besoin de beaucoup d'attention et d'un encadrement particulier.

Abantu a déjà construit 2 orphelinats, et parraine la scolarité de nombreux enfants.

e. Aide au financement de projets

L'aide au financement de projets est pour l'instant majoritairement attribuée aux projets agricoles afin de permettre aux agriculteurs de financer l'achat de leurs semences et engrais.

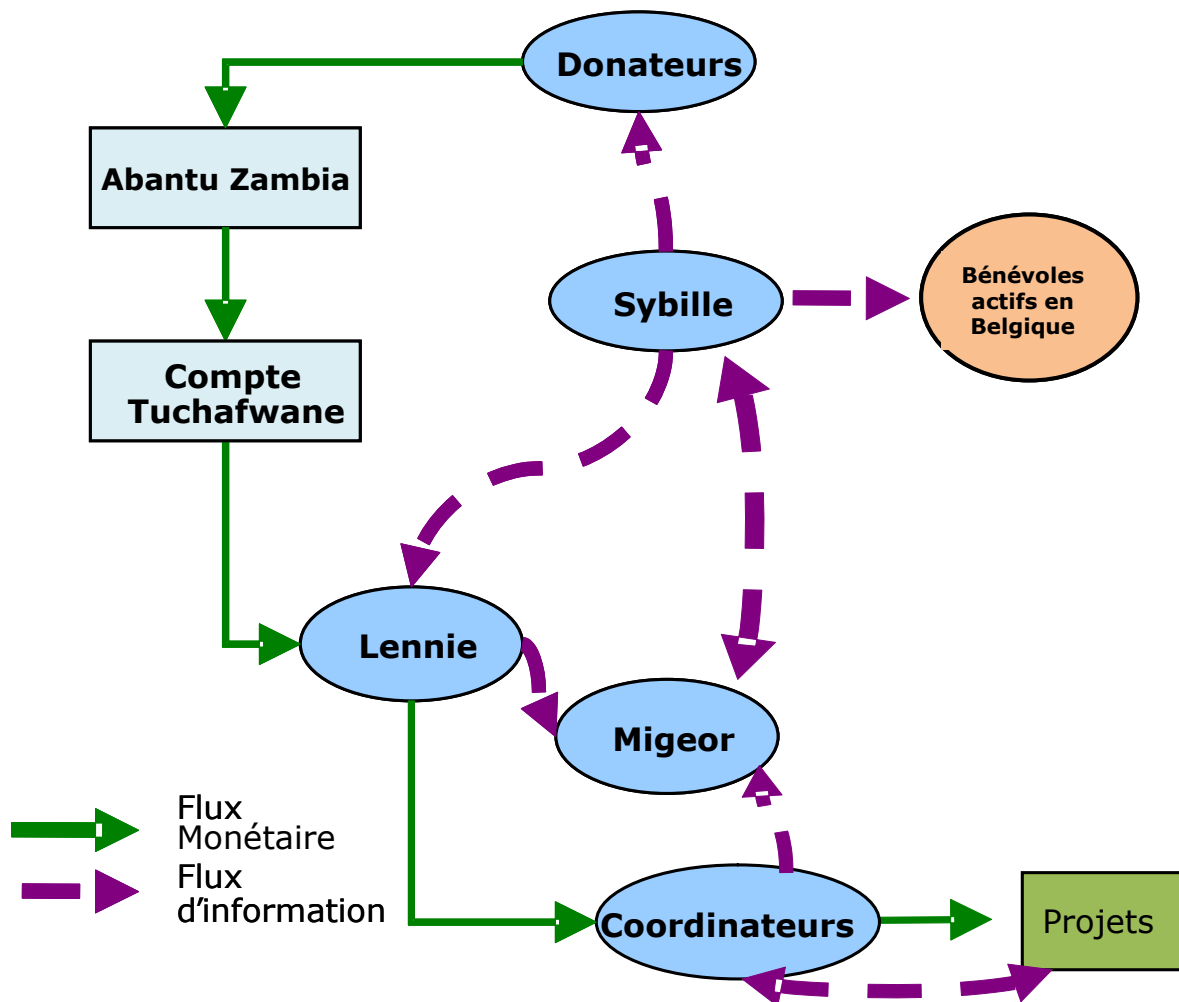
Toutefois, Abantu Zambia aide certains habitants et leur permet de démarrer un petit commerce en intervenant dans le financement de ces projets. Cette aide est majoritairement octroyée aux groupes d'individus (Women's club).



4. Coordination de l'aide

Les activités d'Abantu Zambia sont coordonnées depuis la demande d'aide en Zambie jusqu'à l'offre de la manière suivante :

- En Zambie, les demandes de financement de projets sont présentées par les villages via leurs coordinateurs ;
- Les demandes sont écoutées, comprises, analysées et sélectionnées par Abantu Zambia et Tuchafwane ;
- Les demandes sélectionnées sont présentées à des donateurs potentiels ou financées directement ;
- Les projets sont suivis par Tuchafwane et Abantu Zambia et les résultats sont communiqués aux donateurs.



L'ÉQUIPE D'ABANTU - TUCHAFWANE

1. Sybille du Parc

Sybille est la fondatrice de Abantu Zambia.

Installée depuis 1994 en Zambie, son dévouement et le temps consacré aux projets zambiens n'ont cessé d'augmenter. Sybille intervient dans toutes les activités entreprises par Abantu Zambia, tant en Zambie qu'en Belgique.

Avec une présence de plus de trois mois par an en Zambie, Sybille sélectionne les projets en Zambie. Elle joue également un rôle clef dans la recherche de financement, le suivi et l'évaluation des projets. Elle est actuellement le pilier principal de l'asbl, par elle passent tous les contacts entre la Zambie et la Belgique ainsi que toutes les nouvelles propositions de projet. Entre elle et la population zambienne s'est établi un vrai respect mutuel qui lui permet d'avancer et de mener « Abantu Zambia » à bout de bras.

2. Equipe de volontaires permanents en Belgique

- Anne Deghilage

Anne Deghilage est Economiste, diplômée de l'UCL. Elle a eu un parcours professionnel principalement dans le domaine des ressources humaines en tant qu'Associée au sein d'un cabinet de recrutement de cadres dirigeants de haut niveau. Cette expérience lui a donné l'occasion de rencontrer de nombreux responsables d'entreprises avec lesquels elle a développé une relation de confiance et d'amitié.

Elle a passé une grande partie de sa jeunesse au Congo et en a gardé un attachement avec la population africaine. Depuis peu "retraîtée", elle a souhaité mettre, sur une base bénévole, son expérience et ses relations au service d'une structure axée sur le développement de population africaine. Ayant trouvé une réponse à ses attentes, elle a rejoint Abantu Zambia en 2009, enthousiasmée par l'activité de l'asbl, de sa Présidente et de la petite équipe de bénévoles. Elle se consacre principalement à la recherche de fonds auprès des entreprises et des particuliers; par ailleurs, elle prend volontiers en charge la gestion de certains projets se rendant en Zambie régulièrement.



- Nicole van der Rest

Nicole van der Rest est retraitée après une longue carrière d'assistante au sein d'un cabinet d'avocats. Elle est partie pour la première fois en Zambie en 2006 et y retourne, depuis lors, chaque année.

Avec son cœur de mère et de grand-mère, elle a immédiatement été interpellée par tous les enfants et jeunes étudiants avides d'apprendre; elle a alors décidé de prendre en main la gestion des parrainages de manière professionnelle. Nicole s'occupe donc des contacts entre la cinquantaine d'enfants actuellement sponsorisés et leurs "parrains" en Belgique. Son action consiste à les rencontrer lors de ses différents séjours, les écouter, les encourager; elle actualise les photos, réunit les résultats scolaires, les discutent avec eux et pointe les difficultés rencontrées. Elle invite également les enfants à écrire à leur "parrains", leur soulignant l'attente qu'ils ont de recevoir de leurs nouvelles. De retour en Belgique, elle transmet ce qu'elle a collecté et elle se tient à la disposition de chaque "parrain" pour commenter de vive voix ce qui se passe sur le terrain.

Nicole est aussi toujours très impliquée dans les différentes actions de récoltes de fonds en Belgique

3. Bénévoles

Depuis sa création, Abantu Zambia a pu compter sur l'aide précieuse de nombreux bénévoles. En Belgique, les volontaires ont permis la réalisation de nombreux événements ayant pour but la récolte de fonds.

Nous avons également eu des expériences extraordinaires avec de nombreux volontaires « européens » venus travailler sur nos projets en Zambie. Durant l'année 2010, 2 jeunes volontaires ont eu l'occasion de travailler sur nos projets. Pour 2011, 8 volontaires sont prévus.

4. Tuchafwane Advisory Co-operative Society

La population locale a souhaité avoir sa propre structure. Tuchafwane Advisory Co-operative Society, a donc été créée dans le but de permettre aux communautés de participer plus activement à la gestion et coordination de leurs projets de développement.

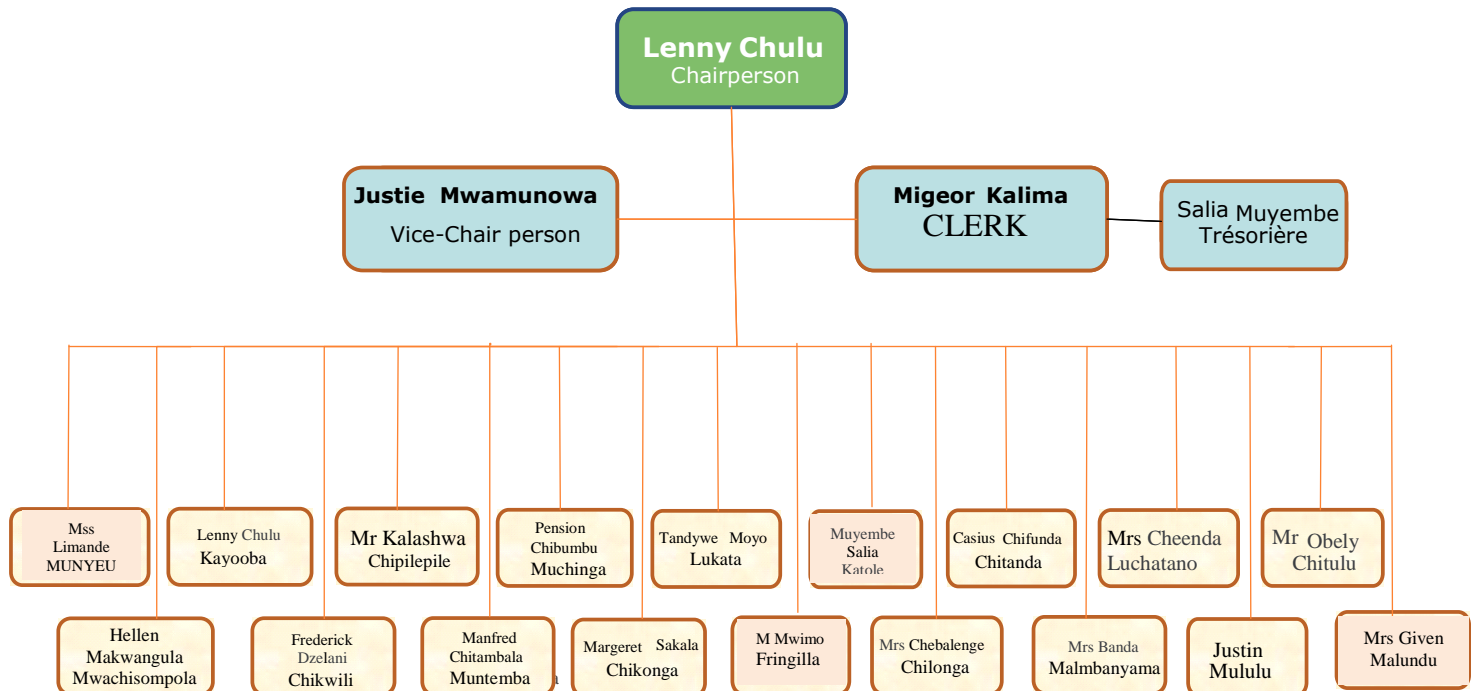
Le comité de Tuchafwane est composé d'un représentant de chacun des villages partenaires. Jusqu'en septembre 2009 la coordinatrice générale était Hellen Makwangula, depuis elle a été remplacée par Lennie Chulu (pour un mandat de 3 ans).



Migeor Kalima a assuré le rôle de trésorier/secrétaire tout au long de l'année 2009/2010.

Objectifs Spécifiques :

- Garantir l'accès à l'éducation par la construction et rénovation d'écoles communautaires ;
- Soutenir des orphelins en leur offrant un logement et un accès à la scolarité ;
- Promouvoir et encourager la réalisation de projets de protection de l'environnement ;
- Garantir l'accès aux soins de santé en construisant des cliniques et des hôpitaux ;
- Eduquer la population à la prévention du SIDA et aux soins des malades ;
- Aider la population à acquérir un stock de bétail et à le maintenir en bonne santé ;
- Permettre aux femmes de développer leur propre activité économique (agriculture, couture, moulin à grain) ;
- Encourager le développement de petites entreprises par l'octroi de micro crédits.



7. Nos partenaires

- Energy Assistance
- Pharmaciens sans Frontières
- Hôpital sans Frontières
- ARANI
- Enfance Espoir
- Fondation Roi Baudouin
- Pro Victimis
- Fondation Croix du Sud
- Lafarge
- Fondation Delacroix
- Fondation Madame Radigues
- AEMFE
- Benevolentia
- Fondation Kepha
- Vie d'enfant



TOUS NOS PROJETS SONT D'INITIATIVE ZAMBIENNE !
ATTESTATION FISCALE DISPONIBLE POUR TOUT DON SUPERIEUR A EUR 40

ETAT DES PRINCIPAUX PROJETS

1. Clinique de Twalumba à Fringilla



Fringillase trouve à 60km au nord de Lusaka, dans le district de Chibombo, en Province Centrale de la Zambie.

L'hôpital de Twalumba dessert une population de 11.000 personnes, est géré par des sœurs catholiques et soutenu par l'Archevêque de Lusaka.

Depuis son inauguration en mars 2005, le centre soigne gratuitement et traite principalement les diarrhées sévères, la malaria et la malnutrition. Il a également une action importante en matière de planification des naissances et de sensibilisation aux maladies sexuellement transmissibles telles que le SIDA et offre des consultations 'pré-' et 'post-natale'. Un programme de vaccination est également organisé par le Ministre de la Santé. Les cas plus difficiles sont envoyés à l'hôpital de référence à Liteta (30km).

Sur le terrain mis à disposition par le district, nous avons construit jusqu'à présent :

- le bâtiment principal équipé de 25 lits avec une maternité, contenant une section accueil, des bureaux et une salle de soins ;
- une maison pour les sœurs ;
- une pédiatrie ;
- une buanderie et des toilettes publiques ;
- un bâtiment pharmacie- cuisine- store room ;
- trois maisons pour le personnel médical.



Le centre est clôturé et dispose d'eau courante, électricité, téléphone et d'un véhicule.

Twalumba compte aujourd'hui neuf membres du personnel : quatre infirmiers dont une qui se déplace dans les villages, quatre sœurs catholiques et deux gardiens/jardiniers. Ce sont les sœurs qui sont responsables de la gestion de l'hôpital. Les sœurs sont envoyées par la confédération religieuse des Good Shepherd Sisters, avec le soutien de l'Archevêque de Lusaka.

L'approvisionnement en médicaments se fait grâce à l'aide du District et de plusieurs ONG. Les salaires sont en grande partie payés par le District.

2. Clinique de Muntemba

L'hôpital de Muntemba est intégré dans nos projets depuis 2004. Ce projet a commencé à la demande de 42 villages qui participent tous au comité villageois de l'hôpital. Il a initialement été conçu pour desservir une population de 20.000 personnes qui se trouve actuellement trop loin des centres de soins de santé existants dans la région.

Le 8 octobre 2010 fut inauguré le Centre de santé de Mutemba, après 6 ans de travaux et de coopération. A cette occasion Mrs Tandiwe Banda la « First Lady » zambienne, nous a fait l'honneur de sa présence.

Cet évènement a été fêté par tous les villages instigateurs du projet et environ 1.000 personnes étaient présentes ce jour là.

La construction a été 100 % financée depuis la Belgique, le mobilier offert par « Hôpital sans Frontières » a été acheminé par nos containers ainsi que les panneaux solaires pour l'électricité et l'eau, fournis et placés par « Energy Assistance ».

Ce centre comporte 25 lits, l'affluence dépasse déjà tout ce qu'on aurait pu prévoir et après 5 mois de fonctionnement l'on dénombrait déjà 5.000 patients soit 1.000 patients par mois.

Trois belles maisons abritent le personnel, à savoir 2 infirmières et un « Clinic Officer ». La cuisine et le shelter sont à terminer en 2011.

La gestion du centre a été remise aux Autorités médicales du District, département santé, conformément aux accords prévus.

Le budget total de ce projet est d'environ 120.000€.



3. Centre pour enfants handicapés (MYCEPA) à Fringilla



Abantu Zambia est partenaire de Munu Ka Yumbwa Cerebral Palsy Association (MYCEPA) depuis 2007. Le partenariat vise à créer un hôpital et centre de soin pour accueillir 20 enfants handicapés, et leurs mères, pour leur offrir un traitement adapté. Il s'agit d'un projet dont le budget total de 1.000.000\$ et pour lequel nous sommes en partenariat avec d'autres donateurs. Abantu Zambia s'est engagé à contribuer pour un montant de 100.000€.

Ce projet a débuté grâce à la volonté d'une de nos coordinatrices, Esther Muimo, dont le fils est atteint de Cerebral Palsy. La Zambie compte de nombreux enfants handicapés; un tel projet est vital pour la région de Chibombo qui n'a actuellement aucun dispositif pour ces enfants.

Jusqu'à ce jour Ester a déjà effectué 2 voyages en Europe.

Le premier, invitée avec son fils Themba, pour un colloque mondial sur le handicap à Amsterdam (Il n'y avait que 2 représentants africains). Le second, à un séminaire organisé par le Centre universitaire Erasme.

Actuellement, sur le premier engagement de 100.000 €, nous avons pu acheter le terrain, construire la 1^{er} maison, le système d'évacuation des eaux, l'installation électrique et les fondations du bâtiment principal.

L'ancien Président de Zambie Kenneth Kaunda est venu poser la première pierre et planter un arbre en Juillet 2010 ; 600 sacs de ciment ont également été offerts par Lafarge-Zambia.

Themba suit des cours réguliers (fin du secondaire) à Lukata. Grâce à un don belge, il a pu équiper un bureau dans son école avec plusieurs ordinateurs où ses amis handicapés peuvent ainsi s'instruire et garder le même niveau que les autres élèves.

Un site Internet, créé en 2009, permet de suivre l'évolution du projet : <http://mycepa.wordpress.com>



4. Maternité de Mwachisompola



En 2009, a été inaugurée la maternité de Mwachisompola construite grâce au soutien de Femmes d'Europe ASBL. Ce projet a été demandé par 31 villages dont 31 Headmen et prouve l'importance absolue de protéger la vie des femmes en milieu rural. Il permet aujourd'hui à des centaines de femmes d'accoucher en sécurité.

Depuis la construction de la maternité, le nombre d'accouchements ne cesse d'augmenter et le Ministère de la Santé a installé un centre de vaccination et de planning familial.

Fin de l'année 2010 a débuté la construction de deux maisons d'infirmière qui accompagneront le centre. Celles-ci seront terminées en 2011 et permettront de compléter le fonctionnement journalier de la maternité.

5. Centre agricole de Mwashisompola



En 2009, nous avons pu acheter dans la localité de Mwashisompola (+/- 85 km N-O de Lusaka) des bâtiments ayant appartenus à une coopérative, et très bien



situés le long d'une route de belle importance actuellement en cours d'asphaltage, avec accès à l'électricité.

En 2010, les travaux de rénovation du grand bâtiment ont été entrepris et terminés. Les bâtiments étaient de bonne qualité et très solides. La rénovation est un challenge réussi et le travail a été bien fait.

En octobre nous avons pu acheter un moulin à grain de très bonne marque et qualité. Le puits bouché a également été remis à neuf.

L'activité a pu débuter avant la saison des pluies, en vendant aux villageois des environs 300 sacs de semences de maïs et engrais.

Il reste à clôturer les installations, installer des étagères et meubles, ainsi que réaliser la connexion électrique.

Le budget 2010 pour ce projet est de 25.000 €

2011 verra le début de l'activité commerciale en elle-même.

Ce projet est le seul du genre dans tout le district. Il a pour but de créer un pôle agricole de proximité en offrant produits, services et débouchés à une population villageoise 100% dépendante de l'agriculture de subsistance. Cela permet d'éliminer des trajets coûteux vers la ville, tout en vendant des produits choisis de bonne qualité ainsi qu'en visant à dynamiser la région dans un rayon de 15 km, et en réalisant des bénéfices.

De cette façon c'est aussi le premier pas de notre association vers une autonomie, ce qui est la vision commune de l'aventure que nous avons entreprise. Le donateur et sponsor de ce projet doit être très spécialement remercié pour sa confiance et sa générosité.

“World food prices are projected to continue increasing, therefore, increased local production of food is the answer to the problem of poverty.”



PROJETS RÉALISÉS EN 2010

I. Projets d'infrastructure

1. Education

a. Ecoles



Pendant l'exercice 2010 nous avons débuté la construction de 3 écoles. Respectivement à Mululu, Malundu et Luchatano.

Ecole de Mululu :

La construction est arrivée au niveau du toit avant la saison des pluies. La construction sera achevée en 2011.

Le budget pour la construction de l'école était de 8.500€ et se décompose de la manière suivante :

Matériaux de construction	5.950€
Main d'œuvre qualifiée	1.750€
Transport	800€
	<hr/>
	8.500€

Ecole de Malundu :

La construction des deux bâtiments est arrivée au niveau des fenêtres avant le saison des pluies.

La construction sera donc à achever en 2011.



Le budget pour la construction de l'école était de 8.500€ par bâtiment et se décompose de la même manière que pour l'école de Mululu.

Budget total Malundu : 17.000 €

Ecole de Lutchatano :

La construction du second bâtiment a débuté et en est arrivé au niveau des fenêtres au moment de la saison des pluies.
Il sera achevé durant l'exercice 2011.

Le budget pour la construction de l'école était de 8.500€ et se décompose de la même manière que pour l'école de Mululu.

La construction d'une école est un projet dont la réalisation peut atteindre plusieurs mois. Outre la construction même, il y a diverses démarches à effectuer pour que l'école soit agréée par le Ministère de l'Education.

Ecole de Lukata B :

Le bâtiment était terminé il ne restait que les finitions à réaliser (peintures, portes, clinches, ...). Celles-ci ont été financées grâce à l'initiative d'un donateur belge.

Budget de 500 €

b. Maison de Professeur

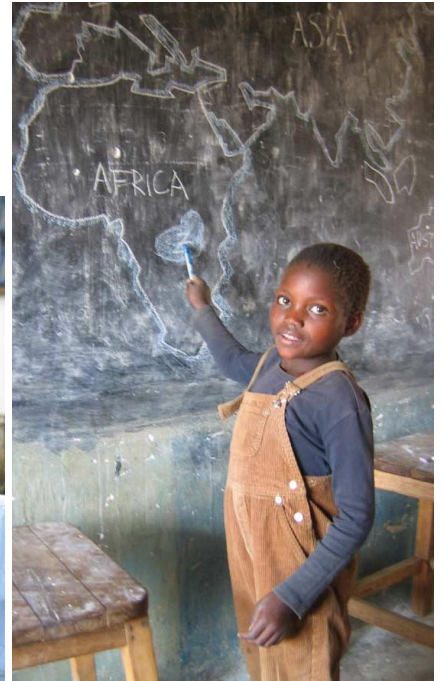
En 2010, nous n'avons pas construit de maison de professeur.

Celles qui accompagneront les écoles de Lutchatano et Malundu seront en projet pour 2011-2012.

Un logement de qualité permet d'avoir des professeurs de qualité. Le Ministère de l'éducation impose aux écoles d'être munies de maisons de professeur. Lorsqu'une école communautaire dispose de maisons de professeur de qualité, le district envoie des professeurs formés et prend en charge leur salaire. Ce projet assure une éducation de qualité et une réelle pérennité pour l'école communautaire.



c. Parrainages Scolaires



Grâce au soutien des parrains et donateurs en Europe, nous avons pu financer la scolarité de 132 enfants (30.080€).

Les coûts de scolarisations sont d'environ :

- Primaire : 80€ par an
- Secondaire inférieure au village : 120€ par an
- Secondaire inférieure avec logement : 300€ par an
- Secondaire supérieure : 500€ par an
- Ecole supérieure et université : 1.000€ - 1.500€ par an

Les parrainages nous aident à équiper les jeunes étudiants et à subvenir à leur scolarité tout au long de l'année. En Zambie, l'année court de janvier à décembre. Nous commençons les parrainages dès la première primaire et jusqu'à la douzième [et dernière] année.

Les parrains en Europe contribuent à raison de 15€ par mois pour la scolarité d'un enfant. Nous complétons cette somme pour équiper chaque enfant d'un cartable, de souliers et d'un uniforme ainsi qu'à payer les frais adjacents. Pour les enfants qui poursuivent leur éducation secondaire en dehors de leur village nous offrons aussi une couverture, un sac, un logement, de la nourriture et du transport.



d. Le centre sportif de Fringilla

Ce projet a été lancé par 2 volontaires venus passer 1 mois à Fringilla en septembre 2009.

Ceux-ci sont arrivés avec le financement pour une bonne partie du projet. Ce centre sportif permet d'orienter les distractions des jeunes du village vers le football en extérieur ou le ping-pong en intérieur.

Le projet n'étant pas achevé par manque de financement lors du départ de nos 2 volontaires, un supplément d'argent a été envoyé en octobre 2010 pour l'achèvement complet des travaux.

Budget pour finir le centre sportif : 1.300 €.

2. Orphelinats



L'orphelinat de Muntemba accueille 40 enfants qui sont tous scolarisés (déjà 2 en secondaire supérieur) et ont accès aux soins de santé (trois des orphelins sont atteints du sida).

Grâce au four installé en 2009, la vente de pains en excédant ainsi que les revenus du magasin et du potager, contribuent en partie à couvrir les frais de fonctionnement de l'orphelinat. La plupart des salaires et grosses dépenses sont assurées mensuellement par Abantu Zambia.

En 2010, les coûts relatifs à l'orphelinat de Muntemba furent de :

Salaires des éducatrices	1.900€
Frais de scolarité des enfants	2.400€
Frais (nourriture, médicaux, ...)	2.400€
Salaire du responsable	940€
Salaire du gardien	500€
Budget Annuel	8.140€



Pour pouvoir encore mieux subvenir aux besoins des orphelins nous avons débuté le parrainage non nominatif de ceux-ci. L'argent envoyé par les parrains nous permet d'équiper ces jeunes là aussi pour leur scolarité.

3. Soins de Santé

a. Dispensaires

Le dispensaire de Munyeu qui dessert une population de 5.000 personnes, a ouvert ses portes en 2009. On y a également construit des toilettes extérieures ; il reste à construire la maison du personnel pour voir le dispensaire fonctionner à plein régime. (Coût de la maison du personnel 3.000 €)
Les consultations pré- et post-natales sont déjà organisées sur place ainsi qu'un planning familial.

A Kalola, nous avons terminé la construction d'un dispensaire qui contient un grand bâtiment de quatre pièces abritant un bureau, deux salles de soins et une pharmacie. Ce projet bénéficie d'un soutien extraordinaire de la population qui témoigne de l'importance du projet. Le budget alloué en 2010 pour achever ce projet, obtenu grâce à l'aide de « Pharmaciens sans frontières », est de 1700 €.

b. Centre pour enfants handicapés



Ce projet, qui se déroulera sur plusieurs années, vise à pouvoir accueillir à Fringilla, 20 enfants souffrant de paralysie cérébrale. Ce projet, est réalisé en partenariat avec plusieurs autres acteurs de terrain ainsi que les autorités zambiennes.

Ce centre sera le premier centre pour enfants handicapés dans le District de Chibombo.



Durant l'année 2010 nous avons réalisé toutes les fondations du bâtiment principal complété par le système d'évacuation des eaux usées, le raccordement à l'électricité via un transformateur. (Budget 25.000 €)



Le chantier avance bien, les travaux 2010 parachèvent les aménagements 2009 qui étaient un puits, un tank pour l'approvisionnement des travaux en eau, un petit bureau pour le suivi du projet, la construction d'une première maison ainsi que la création du site Internet.

Un salaire mensuel de 84 € est également versé à Madame Ester Muimo qui mène le projet d'une main de fer. (Budget 1.000 €)

Montant pour l'exercice 2010: 26.000 €

c. Container

En partenariat avec Hôpital sans Frontières, nous avons envoyé un container de matériel médical de Belgique (11.350€) complété d'équipements divers. Le matériel médical, les chaises, tables, lits, vêtements, chaussures et cartables ont été répartis sur nos différents projets.



d. Puits



Creuser un puits dans un village offre un accès de proximité à l'eau potable et évite ainsi des maladies et des longues marches pour les femmes.

En 2010, nous avons creusé des puits dans les villages de Mululu, Luchatano, Lukata B et Kampama pour un budget total de 11.000€. Ils permettent l'accès à l'eau potable et la production de légumes dans les potagers tout au long de l'année.

4. Infrastructure/bureaux

a. Aménagement d'un bureau à Fringilla

Le bureau de Tuchafwane à Fringilla a été achevé en 2009 et est vraiment aujourd'hui opérationnel. Il permet un meilleur suivi et une meilleure gestion des différents projets et facilite la communication avec Abantu Zambia en Belgique.

Ce bureau est occupé par l'association Tuchafwane qui verse un loyer mensuel de 500.000 Kwacha au propriétaire.

Budget $12 \times 500.000 = 6.000.000$ ZMK ou 920 €

b. Fourniture d'ordinateurs portables

Grâce à l'existence d'une société belge de restauration d'ordinateurs portables (Close The GAP), nous avons pu équiper notre bureau à Fringilla pour faciliter notre communication et mieux gérer l'évolution de nos projets. Nous avons pu également fournir un outil de travail à deux de nos élèves boursiers en écoles supérieures.

Le coût d'un ordinateur s'élève à 200 € pièce.
Durant l'exercice 2010, trois ordinateurs ont pu être achetés et acheminés en Zambie.

Budget 2010 pour 3 Laptops : 600 €



(Cours d'informatique pour Loveness.)

c. Fourniture de machine à coudre.

Un nouveau type de proposition est arrivé jusqu'à nous durant l'exercice 2010. En effet le Women's Club du village de Chimana a émis la demande d'un financement pour quelques machines à coudre afin de confectionner les uniformes pour les enfants scolarisés.

L'achat de 3 machines ainsi que d'un lot de base de tissus a été réalisé.

Le coût d'une machine à coudre s'élève à 200 € pièce.

Le budget 2010 pour ce projet s'élève à 800 €.

II. PROJETS 'FINANCIÈREMENT RENTABLES'

1. Agriculture et Elevage

a. Moulin à grains

Deux moulins à grains ont pu être achetés en 2010 pour les villages de Chitanda, ceux-ci ont été financés par la fondation KEPHA.

Coût : 5.500€

b. Aide à l'achat de semences et engrais

Depuis plusieurs années nous aidons des villageois, et principalement des clubs de femmes, à acheter des semences et de l'engrais pour leurs projets agricoles. Les revenus générés par ces projets permettent aux clubs de subvenir aux besoins de leur famille et de prendre en charge des orphelins et personnes vulnérables de leur communauté.

Dans le village de Chitanda, un projet similaire a débuté en 2009, en partenariat avec la Fondation Kepha. A Chitanda, des clubs de femmes, et des clubs d'hommes, ont reçu des prêts pour l'achat de semences, d'engrais et de bœufs. Parallèlement à ces prêts, des puits ont été creusés et un moulin à grains installé dans le village. Tous les bénéficiaires de ce projet ont suivi une formation sur la gestion de prêts par 'Micro Bankers Trust'. Le budget pour les prêts agricoles en 2010 a été de 13.400€.

En dehors de ces deux grands projets, d'autres clubs ont pu bénéficier de prêts agricoles pour un montant de 1.500€ (Chabona).



(Réunion avec le Women's Club de Kayooba A)

2. Voûte Nubienne

La Voûte Nubienne (VN) est une technique ancestrale africaine de construction de toits faite entièrement à base de terre. Elle représente une alternative à la tôle coûteuse et au bois rare dont l'utilisation handicape les économies et écosystèmes d'Afrique sahélienne. L'année 2000 voit la création de l'Association « la Voûte Nubienne » (AVN) chargé de vulgariser le marché de la VN par la formation et la sensibilisation des populations locales.



En 2010, avec la coopération de l'association « La Voûte Nubienne » nous avons pu envoyer deux villageois (Jaspan Moobela et Christopher Phiri) recevoir une formation au Burkina Faso. Au milieu de l'année ils sont revenus avec leur maçon-formateur pour entreprendre la réalisation de 3 maisons au sein du district de Chibombo. Deux maisons à voûte simple dans le village de Mutakwa et une maison à voûte double chez Lenny Chulu à Kayooba.

Budget 2010 pour ce projet 500 €

III. CONCLUSION

Outre cette aide matérielle, notre intervention a permis de motiver les habitants de Chibombo et a se rendre compte qu'au-delà de leur pauvreté, existe une véritable coopération et que le progrès économique et l'envie d'améliorer leur qualité de vie sont des objectifs partagés tant par eux que par nous.



PROJETS PRÉVUS POUR 2011

I. Projets d'infrastructure

1. Education

a. Ecoles et maisons de professeurs

En 2011, nous prévoyons de terminer la construction de l'école de Chikwili, ainsi que celle des seconds bâtiments scolaires dans les écoles de Kayooba et Luchatano.

Nous comptons également achever 2 bâtiments scolaires à Malundu.

Chikwili	1.250 €
Kayooba	4.000 €
Luchatano	3.000 €
Malundu	10.000 €
Total	18.250 €

Le coût d'une école est estimé à 8.000€, le budget total de l'achèvement des programmes de 2010 est donc de 18.250€

Est également prévue la construction d'une maison de professeur à Lukata B et à Chilonga ; la maison de Lukata B sera accompagnée d'un élevage de poulets dont le revenu permettra de donner un salaire au professeur.

Le coût d'une maison de professeur s'élève à 3.000 €.

Lukata B	3.000 €
Chilonga	3.000 €
Réparation de la pompe	1.200 €
Total	7.200 €

b. Parrainages scolaires

Nous souhaitons poursuivre notre programme de parrainage pour permettre à un maximum de jeunes Zambiens d'accéder à une éducation de qualité. Budget prévu : 25.000€



2. Orphelinats

En 2011, nous continuerons à soutenir l'orphelinat de Muntemba en finançant l'éducation des jeunes et en développant des activités génératrices de revenus telles que la boulangerie, le potager et le magasin. Nous prévoyons un budget de 9.000€.

Un nouvel orphelinat sortira de terre grâce au soutien de la Fondation Roi Baudouin, la fondation de Passemar et des dons récoltés à l'occasion d'un mariage d'une ancienne volontaire à Kayooba. Budget total estimé à 15.000 €

La première moitié des travaux débutera en Juin 2011, avec le premier versement de 7.500 €.

3. Soins de Santé

a. Clinic de Mwashisompola

La construction de 2 maisons d'infirmières rendra la maternité à 100 % efficace. Budget : 11.000 €

b. Clinique de Muntemba

L'ouverture officielle et le transfert de l'hôpital au Ministère de la santé ont été effectués. La construction d'une cuisine (3.000 €) et d'un shelter (3.000 €) sont prévue pour compléter l'implication de l'asbl sur ce projet.

Budget 2011 pour l'achèvement des abords de la clinique de Mutemba (6.000 €)

c. Clinique de Muchinga

Le lancement de la construction de la future Clinique à Muchinga est prévu pour septembre 2011. Le budget alloué à la clinique pour l'exercice de 2011 sera de 15.000 € et permettra de réaliser le premier bâtiment.

d. Pédiatrie de Twalumba

L'achèvement de la pédiatrie sera financé par « Aider Autrui » (don de 10.000 €), cette somme complétée par les dons reçus à l'occasion d'un mariage permettra de finir le projet, la maison d'infirmière et d'inaugurer l'ensemble, nous l'espérons, pour la fin 2011.



e. Ecole d'infirmières

En 2010, nous prévoyons de lancer le projet d'école d'infirmières. Pendant l'exercice 2011 sera achetée la seconde partie du terrain; sur ce terrain sera creusé un puits.

L'achat du second terrain s'élève à 6.000 €.

La construction du puits coûtera 3.000 €.

La réalisation d'une maison de gardien et d'une maison pour la directrice de l'école débutera en août 2011 et recevra un budget de 10.000€.

Budget alloué pour 2011 pour l'école d'infirmières 19.000€.

f. Clinique de Munyeu

Finition de la maison pour le personnel médical à côté du dispensaire (1.850 €) ainsi que l'achat et le placement d'un réservoir d'eau (3.000€).

Budget : 4.850 €

g. Puits

Nous aimerions creuser 4 nouveaux puits avec pompe manuelle en 2011.

Le budget pour un puits s'élève à 3.000 €. (12.000€)

h. Magasins, moulins et prêt

Le financement d'un magasin pour Madame Gertrude équivaldrait à 300 €. Le coût de la poursuite de la construction du magasin de village de Katole pour Monsieur Chongo serait de 900 €.

L'achat d'un moulin pour le Headman de Kaloshwa lui permettrait la réalisation une activité rentable pour lui et tout le village. Budget : 2.800 €

Prêt à Malambanyana pour l'achat de maïs à la saison de la récolte (1.600 €), maïs qui sera revendu à un prix plus élevé dans quelques mois et qui permettra le remboursement du prêt ainsi qu'un bénéfice.

Prêt à Collins pour l'achat d'une voiture (1.850 €)

Prêt à Patrick Mayo Pour l'achat d'un minibus (540 €)



i. Aides à la vie communautaire

Chabona 8.000 €

Le village de Chitanda entre dans la 3^{ème} partie du programme établi entre la Fondation KEFHA et 14 associations villageoises.

Cette phase concerne l'achat d'un moulin à grain, d'une presse à huile et de bétails. (6.000 €)

Mais également une aide en tant que projet financièrement rentable par un budget de 16.000 € pour l'achat de semences, engrais et par le financement d'un petit centre agricole au sein même du village de Chitanda.

Budget phase total phase 3 : 22.000 €

j. Salaires et frais administratifs

A partir du mois de mars 2011, nous aurons à nouveau une employée à mi-temps en Belgique pour la gestion de l'asbl. Le salaire mensuel ainsi que les coûts supplémentaires s'élèvent en moyenne à 950 € par mois.

Budget 2011 (mars à décembre) 9.500 €

Le salaire de l'équipe en Zambie revient tous les ans à 2.000 € par salarié. Cette équipe est composée de 15 personnes, le budget annuel est donc de 30.000 €.

Un billet d'avion 1.125 €

k. Guest House et Dormitories

Rafraichissement de la Guest house de Mutemba pour les bénévoles de l'été 2011. Le budget pour l'achat de matelas et fournitures est de 770 €.

Fixation de l'électricité au dormitories de Fringilla pour 1.500 €

l. Conférence « Africa Trek » et vente d'objets artisanaux

Une conférence est prévue en Mai 2011, pour récolter des fonds, ces fonds seront essentiellement utilisés afin de terminer différents projets en cours tels que des écoles, maisons de professeur ou de staff.

Nous espérons récolter par le biais de cet évènement 10.000 €.

Une seconde édition de notre vente d'objets artisanaux zambiens sera organisée à la fin du mois d'Octobre 2011.

L'édition 2010 a rapporté 8.000 € ; nous en espérons autant pour 2011.



II. PROJET 'FINANCIÈREMENT RENTABLE'

1. Centre agricole

Ce centre est composé d'un magasin de semences, engrais et matériel agricole, d'un bureau de conseil en agriculture raisonné ainsi qu'un moulin à grains. Les aménagements 2011 mènent à améliorer encore la fonctionnalité du centre toujours dans le but d'arriver à l'autonomie total de celui-ci.

Achat du stock 6.000 €
Raccord à l'électricité 1.500 €
Achat d'étagères 700 €
Clôturer le reste du terrain 1.800 €

Budget 2011 : 10.000 €

Les semences et engrais sont depuis cette année à vendre à un prix raisonnable et ce pour une très bonne qualité, au centre agricole de Mwashisompola. Nous ne prévoyons donc pas de prêt agricole (type microcrédits) pour l'achat de semences ou autre en 2011.



COMPTES 2010

ASBL ABANTU ZAMBIA

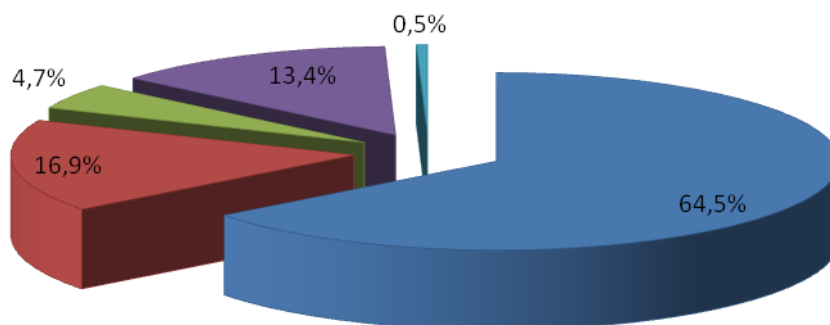
Compte de recettes et de dépenses pour l'année financière 2010
Période commençant le 1er janvier 2010 et terminant le 31 décembre 2010

DEPENSES	EUR	EUR
Projets d'infrastructure		144.670,00
Education	64.080,00	
Orphelinats	8.140,00	
Soins de santé	28.000,00	
Accès à l'eau	11.000,00	
Projets divers	23.450,00	
Capacity Building	10.000,00	
Projets financièrement rentables		37.800,00
Agriculture	35.000,00	
Capacity Building	2.800,00	
Frais administratifs		12.180,00
Cout du personnel		30.000,00
Charges financières		1.152,66
Excédent de recettes sur dépenses		247,00
TOTAL DES DEPENSES		226.049,66
RECETTES	EUR	EUR
Donations de particuliers		35.000,00
Dons projets volontaires		4.945,00
Parrainages scolaires		24.525,00
Dons mariages		8.500,00
Donations d'organisation		133.269,00
Sponsors		6.000,00
Ventes et Actions Commerciales		8.210,00
Produits divers		5.600,66
TOTAL DES RECETTES		226.049,66



REPARTITION DES DEPENSES - 2010

- Projets d'infrastructure
- Projets financièrement rentables
- Frais administratifs
- Cout du personnel
- Charges financières



TOUS NOS PROJETS SONT D'INITIATIVE ZAMBIENNE !
ATTESTATION FISCALE DISPONIBLE POUR TOUT DON SUPERIEUR A EUR 40

BUGDET 2011

ASBL ABANTU ZAMBIA

Compte de recettes et de dépenses pour l'année financière 2011
Période commençant le 1er janvier 2011 et terminant le 31 décembre 2011

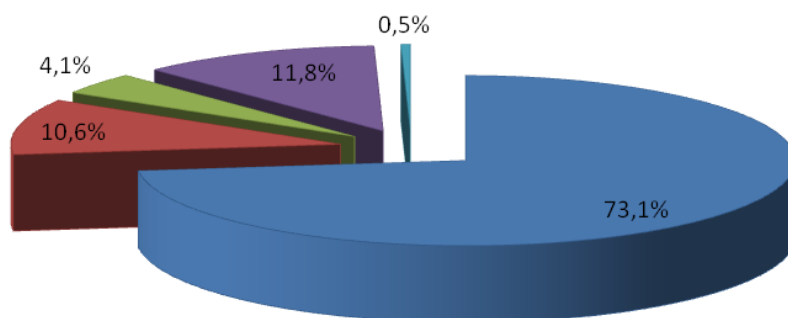
DEPENSES	EUR	EUR
Projets d'infrastructure		186.140,00
Education	74.530,00	
Orphelinats	16.500,00	
Soins de santé	46.850,00	
Accès à l'eau	12.000,00	
Projets divers	24.260,00	
Capacity Building	12.000,00	
Projets financièrement rentables		27.000,00
Agriculture	25.000,00	
Capacity Building	2.000,00	
Frais administratifs		10.500,00
Cout du personnel		30.000,00
Charges financières		1.152,66
Excédent de recettes sur dépenses		207,34
TOTAL DES DEPENSES		255.000,00

RECETTES	EUR	EUR
Donations de particuliers		50.000,00
Dons projets volontaires		8.000,00
Parrainages scolaires		30.000,00
Dons mariages		9.000,00
Donations d'organisation		135.000,00
Sponsors		6.000,00
Ventes et Actions Commerciales		16.500,00
Produits divers		500,00
TOTAL DES RECETTES		255.000,00



REPARTITION DES DEPENSES - 2011

■ Projets d'infrastructure ■ Projets financièrement rentables ■ Frais administratifs
■ Cout du personnel ■ Charges financières



Points clés pour 2011

- Nous envisageons de continuer à nous concentrer sur les villages partenaires afin de consolider et de renforcer le suivi des projets avec ces villages.
- L'objectif principal est toujours d'arriver à une certaine autonomie agro-alimentaire.



CONTACTS



ABANTU ZAMBIA ASBL

Chemin de la Maison du Roi, 180
1428 Lillois
www.abantuzambia.org

Sybille du Parc : +32 474 96 15 02

Compte bancaire ABANTU ZAMBIA ASBL: 340-1513402-46
IBAN : BE33 3401 5134 0246
BIC : BBRUBEB

*Vos dons sont les bienvenus sur le compte : 340-1513402-46
Nous vous en remercions très cordialement*

